

HYPOCENOMYCE STOECHADIANA
NOVA LIKENSPECIO
(*Hypocenomyce stoechadiana* espèce nouvelle de lichen)

Laleh ABBASSI MAAF* — Claude ROUX*

RESUMÉ

Description d'*Hypocenomyce stoechadiana* Abassi Maaf et Roux sp. nov., connu seulement à l'état stérile, proche d'*Hypocenomyce scalaris* (Ach.) Choisy, mais bien distinct de celui-ci par son thalle (y compris la médulle) C-, KC-, à face supérieure verte (jamais brune), luisante, ses soralies vert clair et son écologie (sur écorce crevassée de vieux *Quercus ilex* dans des chênaies vertes denses de la partie inférieure de l'étage mésoméditerranéen).

Thalle formé de squamules (0,8-2,5 mm) rapprochées ou en petits groupes, réniformes, à base seule adhérent au substrat, la majeure partie plus ou moins ascendante; face supérieure vert clair, luisante, à peu près plane, plus rarement convexe; face inférieure vert pâle ou blanchâtre, munie d'une soralie labriforme finement granuleuse, vert clair; bord des squamules adultes généralement incurvé. Cortex supérieur (12-43 µm d'épaisseur) entièrement incolore, bien visible, prosoplectenchymateux, avec ou sans couche épinécrale (0-7 µm d'épaisseur). Couche algale (25-50 µm d'épaisseur) continue, à surface régulière et à algues protococcoïde (7-10 µm de diamètre). Médulle d'environ 50-100 µm d'épaisseur, formée d'hyphes allongées, lâchement enchevêtrées. Pas de cortex inférieur. Cortex et médulle K-, C-, KC-, P-, J-.

RESUMO

Priskribo de *Hypocenomyce stoechadiana*, nur senfrukte konata, afina al *Hypocenomyce scalaris* (Ach.) Choisy, sed klare distingebla de tiu ĉi pro talo (inklude la medolon) C-, KC-, supraflanke verda (neniam bruna), brileta, soraloj hele verdaj kaj ekologio (sur fendega ŝelo de maljunaj *Quercus ilex* en densaj ilekskverkaroj de la malsupra parto de la mezomediterranea etaĝo.

ENKONDUKO

Okaze de fitosociologia esploro pri la ŝellogaj likenkunaĵoj de la ilekskverkaro en la nacia naturparko de la insulo Port-Cros (departemento Var, Provenco, SE-Francio), ni malkovris specion de *Hypocenomyce* afinan al *H. scalaris* (Ach.) Choisy, sed diferencan de tiu ĉi pro morfologio, kemio k ekologio. Post vana serĉado en la likenologia literaturo, ni alvenis al la konkludo, ke tiu likeno estas nova specio, kiun ni nomas *Hypocenomyce stoechadiana* (el la greka nomo de la insularo de Hyères, al kiu apartenas Port-Cros).

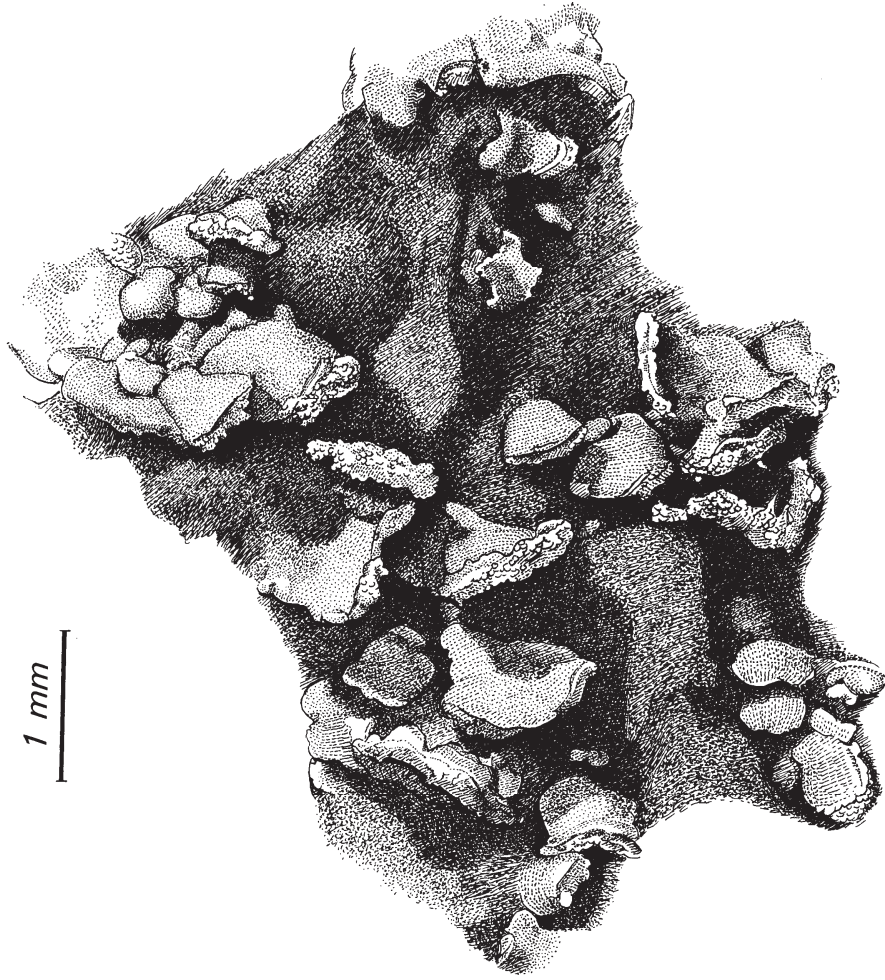
I – PRISKRIBO

Ĉar la askofruktoj de la nova specio estas ankoraŭ nekonataj, la ĉi-suba priskribo koncernas nur la talon:

A. Morfologio (fig. 1)

Talo helete verda (neniam bruna), konsistanta el skvametoj (0,8-2,5 mm) interproksimaj aŭ grupete ariĝintaj, pli-malpli samorientiĝaj, konkoformaj, sen-, pli malofte du-lobaj, kun bazo tre adhera al la substrato.

* Laboratoire de botanique et écologie méditerranéenne, Faculté des sciences et techniques de Saint-Jérôme, rue Henri Poincaré, F — 13 397 MARSEILLE Cedex 13.



GABOURIAUT



GABOURIAUT

(ŝelo de ilekskverko (*Quercus ilex*) kaj skvamet-cetero nefiksa, pli-malpli larĝiĝinta kaj suprendirekta; supra flanko helete verda, brileta, proksimume ebena, pli malofte konvekta; malsupra flanko helege verda aŭ blanketa, kun nefiksa parto portanta unu soralon lipoforman, fajne granulan, hele verdan; rando maturstadio ĝenerale suprenkurba.

B. Strukturo

Ĉiu skvameto konsistas el supra kortiko, alga tavolo kaj medolo; malsupra kortiko malestas.

1 – Supra kortiko: 12-43 μm dika, bone videbla, tute senkolora, prozoplektenkima, el ĉeloj kun diketa parieto (0,5-2 μm). Ĉe la skvametbazo, la kortiko (fig. 2a) estas maldika (12-20 μm), kun ĉeloj preskaŭ rondaj aŭ ovalaj, senorientiĝaj. Kontraŭe, ĉe la skvametfino, la kortiko (fig. 2c) estas pli dika (30-43 μm), el ĉeloj pli-malpli long- kaŭ neregul-formaj, iuj pli-malpli perpendiklaj, aliaj pli-malpli paralelaj, al la talsupraĵo. Amorfa tavolo (4-7 μm) ĉeestas nur ce la skvametfino.

2 – Alga tavolo: 25-50 μm dika, kontinua, negulsupraĵa, kun algoĉeloj protokokoidaj, 7-10 μm diametraj.

3 – Medolo: ĉ. 50-100 μm dika, el hifoj maldense interplektaj, longformaj, 1,5-4 μm diametraj.

Ĉe la skvametfino, anstataŭas la medolon analoga ŝajnhisto algohava, naskanta soralerojn (fig. 3) 14-36 μm diametrajn, kiuj konsistas el bulo de algoĉeloj tegita de hiftavolo 2-4 μm dika.

C. Reakcioj

Kortiko k medolo K-, C-, KC-, P-, J-.

II – EKOLOGIO, DISVASTIĜO

Hypocenomyce stoehadiana kreskas sur fendega, pli-malpli putranta trunkŝelo de maljunaj ilekskverkoj (*Quercus ilex*) en densaj arbaroj de la malsupra parto de la mezomediteranea etaĝo, fitosociologie apartenantaj al la asocio *Lauro-Quercetum ilicis* Barbero et Loisel 1983. Kun ĝi kreskas *Bacidia rubella* (Hoffm.) Massal., *B. phacodes* Korb., *Coccocarpia erythroxyli* (Spreng.) Swinsc., *Gyalecta flotowii* Korb. k.a. Ĝis nun ni observis ĝin nur en la departemento Var (SE-Francio):

- en pluraj lokoj de la insulo Port-Cros: S de «le Manoir», S de «le Barrage», en «vallon de la Solitude», E de «la Palud», E de la monteto «Vinaigre»;

- apud Jovat, proksime al la marbordo, inter la vilaĝeto Saint-Michel kaj la kabo Lardier, S de Saint-Tropez;

- en la arbareto de Astros, E de Vidauban, S de Draguinan (alt. ĉ. 300m).

III – AFINECOJ

La tabelo 1 evidentigas la diferencojn kaj similecojn inter *Hypocenomyce stoehadiana* kaj la aliaj *Hypocenomyce* kun lipoformaj soraloj. Pro malesto de malsupra kortiko kaj pro supra kortiko relativa maldika, *H. stoehadiana* pli parenas al *H. scalaris* ol al *H. anthracophila* k *H. castaneocinerea*. Ĝi bone distingeblas de *H. scalaris* pro talo tute C-, KC-, supra flanko verda, neniam bruna, brileta, soraloj hele verdaj k ekologio (sur fendega ŝelo de maljunaj ilekskverkoj en la mezomediteranea etaĝo).

IV – DIAGNOZO: *Hypocenomyce stoehadiana* Abassi Mass et Roux sp. nov.

Hypocenomyce scalaris affinis. Thallus K-, C-, KC-, P-, J-, constitutus squamulis (0,8-2,5 mm) plus minusve propinquis vel paulum congregatis, conchatis, cum basi sola adhaerente substrato (*quercus ilicis*

	H. stoechadiana	H. scalaris	H. anthracophila	H. castaneocinerea
Supra talflanko	verda, neniam bruna brileta	de grizete verda ĝis malhele bruna malbrila	verdete bruna ĝis malhele kaŝtanbruna brileta	
Supra talkortiko (amorfa tavolo)	12-43 µm (0-7 µm)	ĝis 40 µm (ĝis 15 µm)	ĝis 100 (130) µm (ĝis 50(70) µm)	
Malsupra talkortiko	malesta			ĉeesta
Soraloj	hele verdaj	flavete verdaj ĝis verdaj	grizaj (ofte malhele)	
Reakcioj • kortiko • medolo	K-, C-, KC-, P-	C+ k KC+ (ruĝaj), P-	C-, KC-, P+ (ruĝa C-, KC+ (purpura), P+ (ruĝa)	C-, KC-, P- C-, KC+ (purpura), P-
Ekologio	Sur fendega, ± putranta ŝelo de maljunaj ilekskverkoj en la malsupra parto de la mezomediteranea etaĝo	Sur acida ŝelo de koniferoj (esceptokaze sur aliaj substratoj), de la monteta ĝis la subalpa etaĝo	Sur malnova, precipe karbonigita ligno (malofte ŝelo de koniferoj, en montaroj kaj malvarmaj regionoj	

Tabelo 1- Distingigaj karakteroj de la specioj de *Hypocenomyce* kun lipoformaj soraloj (donitaĵoj pri *H. scalaris*, *H. anthracophila* kaj *H. castaneocinerea* laŭ CLAUZADE kaj ROUX (1985) kaj TIMDAL (1984)!

cortici), majore parte plus minusve ascendente, superiore facie viridi et nitida, inferiore facie labriformi, tenuiter granulosa et pallente viridi soralia munita. Ascocarpus incognitus. Holotypus in lichenorum herbario C1. ROUX, Gallia, Provincia, Var, in insula Port-Cros, «vallon de la Solitude» (Solitudinis vallis), in cortice, ad imum veteris quercus ilicis truncum. Alt. ê. 10m. 14/10/1983.

BIBLIOGRAFIO

BARBERO M. k LOISEL R., 1983. — Les chênaies vertes du Sud-Est de la France méditerranéenne. Valeurs phytosociologiques, dynamiques et potentielles. *Phytocoenologia*, **11**(2): 225-244.

CLAUZADE G. k C. ROUX, 1985. — *Likenoj de Okcidenta Eŭropo. Ilustrita determinlibro*. S.B.C.O. eld., Royan, 885 p. (presata).

TIMDAL E., 1984. — The genus *Hypocenomyce* (Lecanorales, Lecideaceae), with special emphasis on the Norwegian an Swedish species. *Nord. J. Bot.*, **4**(1): 83-108.

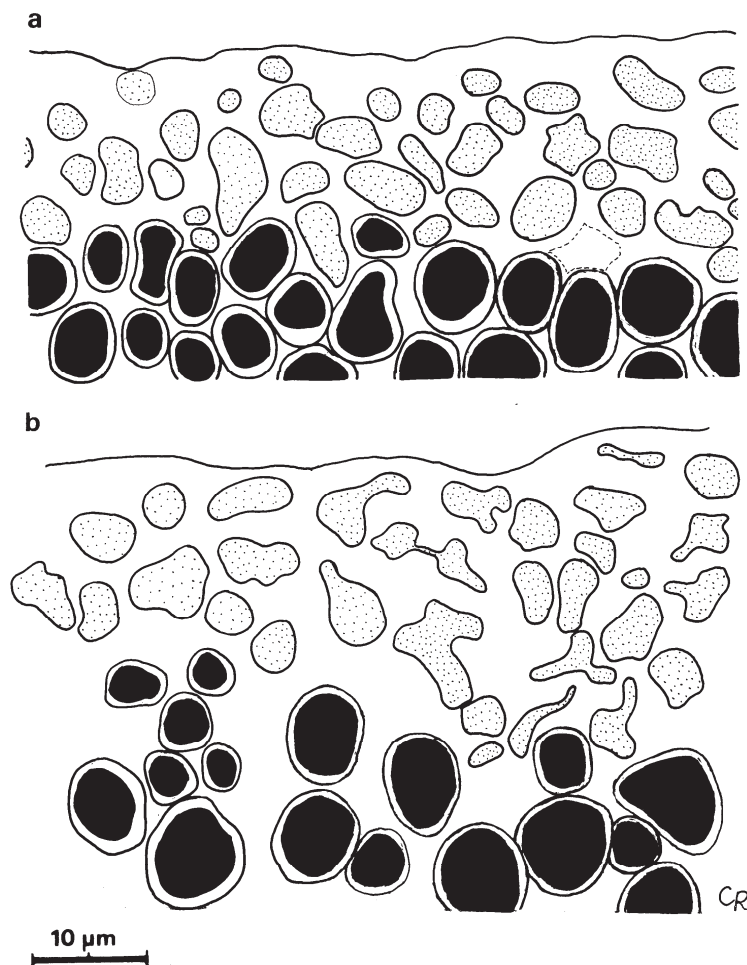


Fig. 2 (fino sur p. 194)

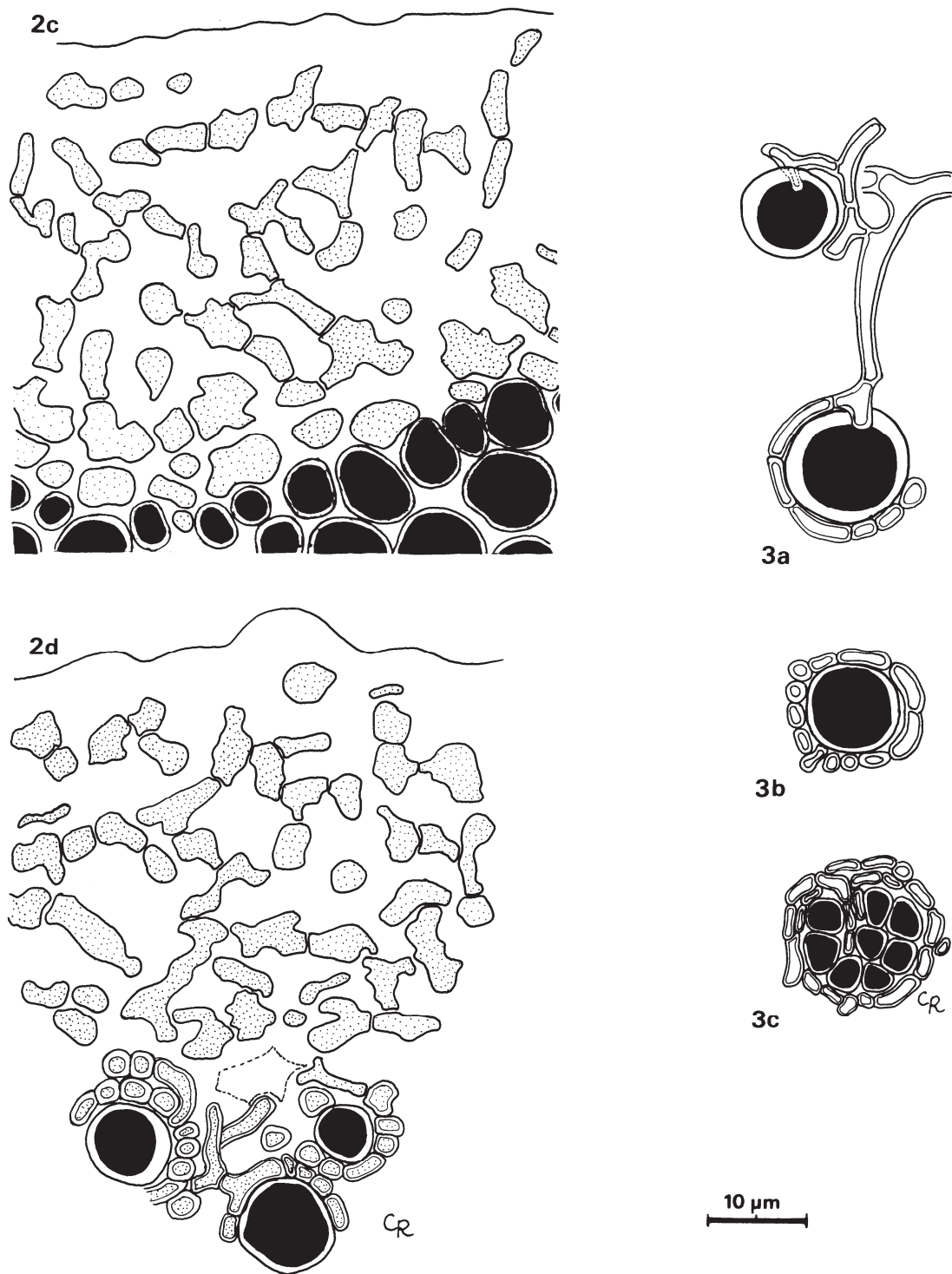


Fig. 2—Talkortiko kaj supra parto de la alga tavolo de *Hypocenomyce stoechadiana* laŭ **vertikalaj sekcaĵoj laŭlarĝaj** (a, b, d) kaj **laŭlonga** (c), enakve observitaj. Nigraj rondoj: kloroplastoj de la algoceloj; punktitaĵo: fakoj de la kortikaj celoj; hifoj de la alga tavolo desegnitaj nur ĉe d.

(a) Ĉe la bazo de skvameto: kortiko maldika, kun amorfa tavolo preskaŭ nula kaj ĉeloj preskaŭ rondaj aŭ ovalaj; (e) kaj (d) ĉe la fino de skvameto: kortiko diketa, kun distingebla amorfa tavolo kaj ĉeloj pli-malpli long- kaŭ neregul-formaj; (b) ĉe la mezo de skvameto.

Fig. 3—Soralogenezo en la suba-ĉefina parto de skvameto de *Hypocenomyce stoechadiana* (optikaj sekcaĵoj; kolorigo per laktofenola kotonbluo). a: algoĉeloj parte envolvitaj de hifoj; b: algoĉelo tute tegita de hifoj; e: juna soralero.